

Informatieblad Evenementenaansluiting (EVA)

Evenementenaansluiting (EVA)

U organiseert een evenement op een terrein waar geen vaste wateraansluiting is, maar u wilt wel de beschikking hebben over water. Dan biedt een EVA uitkomst. Een EVA is een tijdelijke, flexibele oplossing voor uw waterbehoefte die bestaat uit een standpijp, geplaatst op of direct bij het openbare leidingnet.

Wet- en regelgeving

Als eigenaar of beheerder van de installatie bent u verplicht de installatie te beheren, zó dat drinkwaterkwaliteit gehandhaafd blijft. De drinkwaterkwaliteit kan beïnvloed worden door leidingmateriaal, aangesloten toestellen, onvoldoende verversing en ongewenste opwarming. Daarom moeten de installaties voldoen aan de drinkwaterwetgeving.

- Kijk voor de drinkwaterwetgeving op [de website van infoDWI](#). Deze is verder uitgewerkt in de [NEN 1006](#) en de hieronder genoemde waterwerkbladen.
- Om de drinkwaterkwaliteit te garanderen dient u na het aansluiten van de tijdelijke drinkwaterinstallatie zelf watermonsters te laten nemen. Informeer bij uw gemeente naar de voorwaarden.
- Een evenementenaansluiting is een (tijdelijke) leidingwaterinstallatie. Een (tijdelijke) leidingwaterinstallatie moet voldoen aan [waterwerkblad 3.8](#) en [waterwerkblad 1.4H](#).
- Monsternamen en -analyse moet worden uitgevoerd door een daartoe erkend laboratorium ([RvA, scope drinkwater](#)).

EVA: capaciteit en gebruikdoeleinden

U kunt een EVA huren met een capaciteit van 6.000 liter per uur (6 m³/h) tot 40.000 liter per uur (40 m³/h). Een EVA kan ook gebruikt worden voor 'andere toepassingen', bijvoorbeeld:

- grondboringen/gestuurde boringen/bronboringen;
- vullen stadsverwarming (warmtenetten);
- vullen grote zwembaden;
- vullen kermisattracties;
- bouw- en sloopwerkzaamheden, met betrekking tot betonbouw (betonsilo's);
- sprinklertank.



EVA Klein tot 6.000 liter per uur



EVA Groot tot 40.000 liter per uur

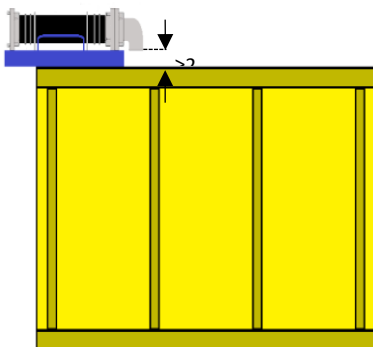
U huurt een standpijp

Wanneer u een EVA huurt dan gaat u een overeenkomst met Brabant Water aan en gelden de huurvoorwaarden (zie hieronder). De EVA moet beschermd geplaatst en gebruikt worden. Ook moet de aangesloten apparatuur voorzien zijn van door u te plaatsen terugstroombeveiligingen (Waterwerkblad 3.8). Medewerkers van Brabant Water plaatsen en verwijderen de standpijp. De door u aan te koppelen installatie kan door een inspecteur van Brabant water beoordeeld worden op veiligheidsaspecten.

Aandachtspunten voor het plaatsen van een EVA

- Brabant Water levert de EVA gereed voor gebruik op.
- Voldoet de te plaatsen beveiliging niet aan waterwerkblad 3.8? Dan kan de overeenkomst van de EVA opgezegd worden en kan Brabant Water de EVA verwijderen.
- Het vullen van reservoirs (bijvoorbeeld bij zwembaden, sprinklertanks, reservoirs ten behoeve van grondboringen en of betonsilo's enzovoorts) dient via een door u te plaatsen onderbreking plaats te vinden. Zie hieronder voorbeelden van onderbrekingen.
- Het nemen van watermonsters kan verplicht zijn. Informeer bij uw gemeente.
- De punten onder 'Wet- en regelgeving' genoemd gelden onder andere voor materiaalkeuze, toestelbeveiligingen, temperaturen, bescherming, doorstroming, doorspoelen en desinfecteren voor ingebruikname, markering, controle en onderhoud, opslag en beheer en gebruik.
- Voor de drinkwaterinstallatie mogen geen slangen (brandslanghaspels, tuinslangen, brandweerslangen) worden toegepast. Deze worden niet op toxicologische en microbiologische aspecten onderzocht. In waterresten die in slangen achterblijven kan bacteriegroei plaatsvinden.

Voorbeelden onderbrekingen



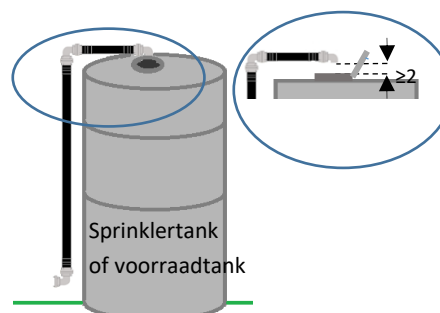
Vulling reservoir



Vulling reservoir



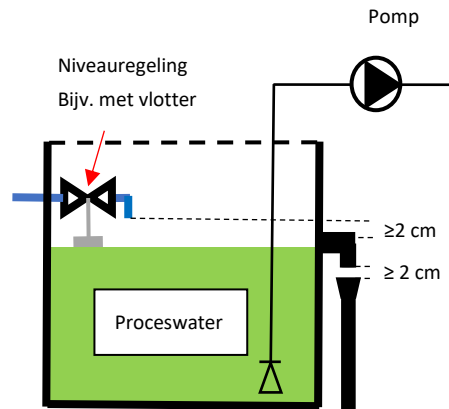
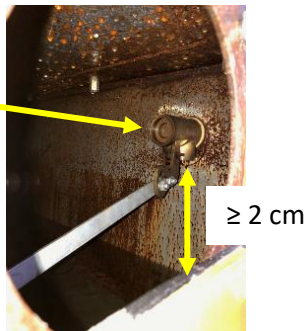
Vulling sprinklertank/voorraadtank



Vulling sprinklertank/voorraadtank



Vulling doormiddel van vlotter



Vulling doormiddel vlotter en pomp

Meer informatie

De Algemene voorwaarden en Aansluitvoorwaarden van Brabant Water zijn van toepassing. Dit geldt ook voor wijzigingen.	Lees de voorwaarden
De huurvoorwaarden voor EVA	Lees de huurvoorwaarden
Informatie over EVA	Lees meer op onze website
Hoe past u de beveiliging toe?	Lees waterwerkblad 3.8
Informatie over onderhoud, beheer en andere verplichtingen	Lees waterwerkblad 1.4G
Informatie over Tijdelijke drinkwaterinstallaties	Lees waterwerkblad 1.4H
Hygiëne bij evenementen	Ga naar de website van GGD Hart voor Brabant
Informatie over Tijdelijke (drink)water-voorzieningen en tijdelijke waterinstallaties op evenementen	Ga naar de website van GGH Haaglanden