

Informatieblad Evenementenaansluiting (EVA)

Evenementenaansluiting (EVA)

U organiseert een evenement ('gebeurtenis') op een terrein waar geen vaste wateraansluiting is, maar u wilt wel de beschikking hebben over water. Dan biedt een [EVA](#) uitkomst. Een EVA is een tijdelijke, flexibele oplossing voor uw waterbehoefte, die bestaat uit een standpijp, geplaatst op of direct bij het openbare leidingnet.

Let op!

- Om [drinkwaterkwaliteit](#) te garanderen (mogelijk is dit zelfs verplicht) dient u na het aansluiten van de tijdelijke drinkwaterinstallatie zelf watermonsters te laten nemen.
- De installatie moet voldoen aan waterwerkblad 3.8 en 1.4H.
- Een Evenementenaansluiting is een tijdelijke leidingwaterinstallatie. Een tijdelijke leidingwaterinstallatie moet voldoen (eis!) aan [Waterwerkblad 1.4H](#).
- Monsternamen en – analyse moet worden uitgevoerd door een daartoe erkend laboratorium ([RvA, scope drinkwater](#)).
- Kijk voor meer informatie op [Hygiëne bij evenementen - GGD Hart voor Brabant \(ggdhvb.nl\)](#) en [Tijdelijke \(drink\)watervoorzieningen op evenementen \(ggdhaaglanden.nl\)](#).

EVA huren

U kunt een EVA huren met een capaciteit van 6.000 liter per uur (6 m³/h) tot 40.000 liter per uur (40 m³/h). Een EVA kan ook gebruikt worden voor 'andere toepassingen', bijvoorbeeld bij:

- Grondboringen/gestuurde boringen/bronboringen,
- Vullen stadsverwarming (warmtenetten),
- Vullen grote zwembaden,
- Vullen kermisattracties,
- Bouw- en sloopwerkzaamheden, met betrekking tot betonbouw (betonsilo's),
- Sprinklertank.



Eva Groot tot 40.000 liter per uur



Eva Klein tot 6.000 liter per uur

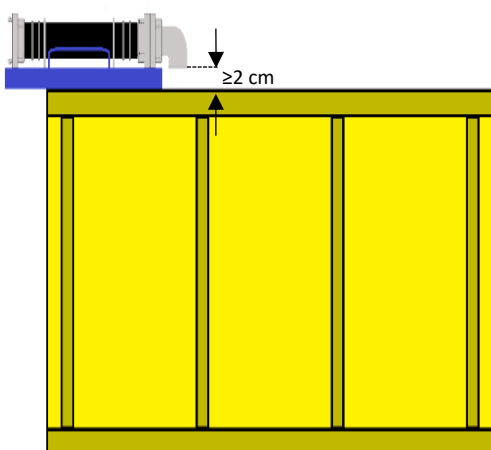
U huurt een standpijp

Huurt u een EVA (Evenementenaansluiting [aanvragen](#)), dan gaat u een overeenkomst aan met Brabant Water aan en gelden [huurvoorwaarden](#). De EVA moet beschermd geplaatst en gebruikt worden. Aangesloten apparatuur moet voorzien zijn van de door u te plaatsen terugstroombeveiligingen (gebaseerd op [Waterwerkblad 3.8](#)). Kijk voor meer informatie onze [informatiebladen](#). Medewerkers van Brabant Water plaatsen en verwijderen de standpijp. De door u aan te koppelen installatie kan beoordeeld worden op veiligheidsaspecten.

Aandachtspunten

- Brabant Water levert de EVA gereed voor gebruik op,
- Voldoet de te plaatsen beveiliging niet aan waterwerkblad 3.8, dan kan de overeenkomst van de EVA opgezegd worden en kan Brabant Water de EVA verwijderen.
- Vullen van reservoirs (bijvoorbeeld bij zwembaden, sprinklertanks, reservoirs ten behoeve van grondboringen en of betonsilo's enzovoorts) dient via een door u te plaatsen [onderbreking](#) plaats te vinden. Zie voorbeelden onderbrekingen.
- Het nemen van watermonsters kan verplicht zijn (zie Let op),
- Eisen. Zie Let op. Dit betreft onder andere materiaalkeuze, toestelbeveiligingen, temperaturen, bescherming, doorstroming, doorspoelen en desinfecteren voor ingebruikname, markering, controle en onderhoud, opslag en beheer en gebruik.
- Voor de drinkwaterinstallatie mogen geen slangen (brandslanghaspels, tuinslangen, brandweerslangen) worden toegepast. Deze worden niet op toxicologische en microbiologische aspecten onderzocht. In waterresten die in slangen achterblijven kan bacteriegroei plaatsvinden.

Voorbeelden onderbrekingen



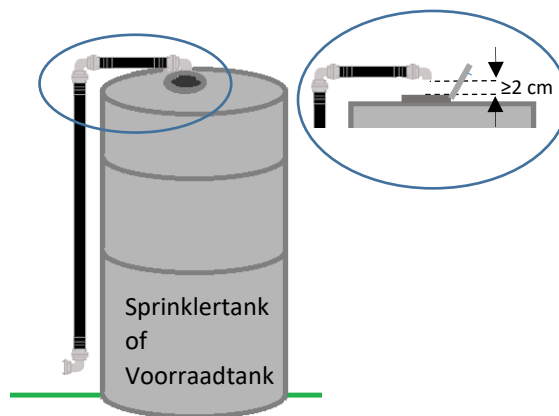
Vulling reservoir



Vulling reservoir



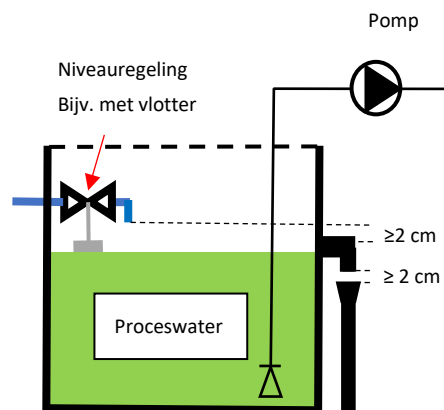
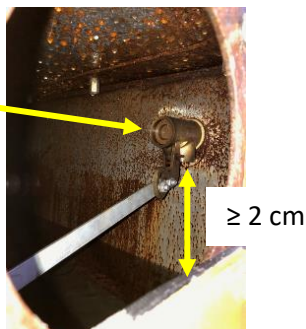
Vulling sprinklertank/voorraadtank



Vulling sprinklertank/voorraadtank



Vulling doormiddel van vlotter pomp



Vulling doormiddel vlotter en

Algemeen

Als eigenaar of beheerder van de installatie bent u verplicht de installatie te beheren, zó dat drinkwaterkwaliteit gehandhaafd blijft. De drinkwaterkwaliteit kan beïnvloed worden door leidingmateriaal, aangesloten toestellen, onvoldoende verversing en ongewenste opwarming. De installaties moeten voldoen aan de drinkwaterwetgeving (zie ook infodwi), verder uitgewerkt in de [NEN 1006](#) en de waterwerkbladen. De [voorwaarden](#) van Brabant Water (Algemene voorwaarden en Aansluitvoorwaarden) zijn ook steeds van toepassing. Dit geldt ook voor wijzigingen.

Zie voor toe te passen beveiliging waterwerkblad 3.8, voorschriften voor tijdelijke leidingwaterinstallaties waterwerkblad 1.4 H, voor onderhoud/beheer/nadere verplichtingen waterwerkblad 1.4G en voor beoordelingsrapporten www.infodwi.nl. Praktijkvoorbeelden, uitleg en toelichting vindt u op onze [informatiebladen](#).